

التجارة الخارجية المباشرة 2010 - إمارة دبي

بلغ إجمالي التجارة الخارجية المباشرة 575.7 مليار درهم عام 2010 بنسبة نمو 17.8% عن عام 2009 الذي بلغ 488.5 مليار درهم. ويوضح جدول (1) وشكل (1) إجمالي التجارة الخارجية المباشرة للأعوام 2009 – 2010.

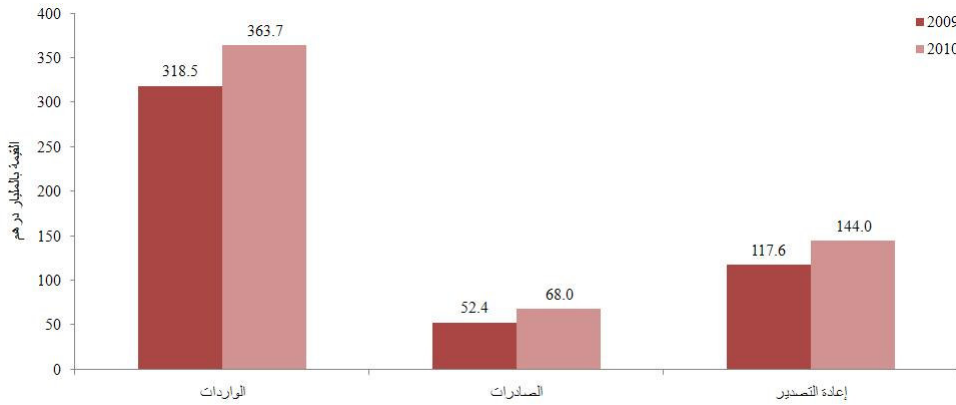
جدول (1): إجمالي قيمة التجارة الخارجية المباشرة 2009 – 2010

القيمة بالمليار درهم

البيان	2009	2010	نسبة النمو
الواردات	318.5	363.7	14.2%
الصادرات	52.4	68.0	29.6%
إعادة التصدير	117.6	144.0	22.5%
إجمالي التجارة الخارجية المباشرة	488.5	575.7	17.8%

شكلت الواردات 63.2% من إجمالي التجارة الخارجية المباشرة لعام 2010، بينما شكلت الصادرات 11.8% وإعادة التصدير 25.0%. ومن جهة أخرى فقد بلغت الواردات 363.7 مليار درهم عام 2010 وبنسبة نمو 14.2% عن عام 2009، بينما بلغت الصادرات 68.0 مليار درهم عام 2010 بنسبة نمو 29.6% عن عام 2009، وبلغت قيمة إعادة التصدير 144.0 مليار درهم عام 2010 بنسبة نمو 22.5% عن عام 2009.

شكل (1): إجمالي قيمة التجارة الخارجية المباشرة 2009 – 2010



الواردات
الواردات حسب القسم

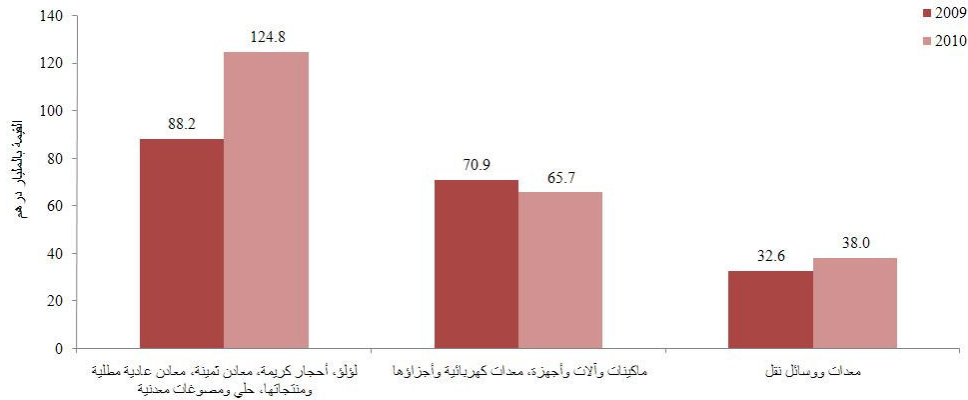
شكلت أعلى خمسة أقسام 75.3% من إجمالي واردات عام 2010 بقيمة بلغت 273.9 مليار درهم. واحتل قسم لؤلؤ، أحجار كريمة، معادن ثمينة، معادن عادية مطلية ومنتجاتها، حلي ومصوغات معدنية الصدارة بقيمة بلغت 124.8 مليار درهم عام 2010 وبنسبة نمو 41.5% عن عام 2009، وساهم بنسبة 34.3% من إجمالي واردات 2010. يليه قسم ماكينات وألات وأجهزة، معدات كهربائية وأجزاؤها بقيمة بلغت 65.7 مليار درهم عام 2010 وبنسبة انخفاض 7.4% عن عام 2009، وساهم بنسبة 18.1% من إجمالي واردات 2010. ثم قسم معدات ووسائل نقل بقيمة بلغت 38.0 مليار درهم عام 2010 وبنسبة نمو 16.5% عن عام 2009، وساهم بنسبة 10.5% من إجمالي واردات 2010. ويوضح جدول (2) وشكل (2) الواردات حسب القسم للأعوام 2009 - 2010.

جدول (2): الواردات حسب القسم 2009 - 2010

القيمة بالمليار درهم

البيان	2009	2010	نسبة النمو
لؤلؤ، أحجار كريمة، معادن ثمينة، معادن عادية مطلية ومنتجاتها، حلي ومصوغات معدنية	88.2	124.8	41.5%
ماكينات وألات وأجهزة، معدات كهربائية وأجزاؤها	70.9	65.7	-7.4%
معدات ووسائل نقل	32.6	38.0	16.5%
معادن أساسية ومنتجاتها	23.7	23.6	-0.2%
منتجات الصناعات الكيماوية والصناعات المرتبطة بها	18.9	21.7	15.1%
أخرى	84.2	89.8	6.6%
إجمالي الواردات	318.5	363.7	14.2%

شكل (2): الواردات حسب القسم 2009 - 2010



الواردات حسب الجهة

شكلت أعلى خمس جهات 86.8% من إجمالي واردات عام 2010 بقيمة بلغت 315.5 مليار درهم. واحتلت دول شرق وجنوب شرق آسيا الصدارة بقيمة بلغت 103.4 مليار درهم عام 2010 وبنسبة نمو 6.6% عن عام 2009، وساهمت بنسبة 28.4% من إجمالي واردات 2010. تليها دول جنوب وغرب آسيا بقيمة بلغت 82.9 مليار درهم عام 2010 وبنسبة نمو 34.0% عن عام 2009، وساهمت بنسبة 22.8% من إجمالي واردات 2010. ثم دول أوروبا الغربية بقيمة بلغت 79.8 مليار درهم عام 2010 وبنسبة نمو 1.2% عن عام 2009، وساهمت بنسبة 22.0% من إجمالي واردات 2010. ويوضح جدول (3) وشكل (3) الواردات حسب الجهة للأعوام 2009 – 2010.

جدول (3): الواردات حسب الجهة 2009 – 2010

القيمة بالمليار درهم

البيان	2009	2010	نسبة النمو
دول شرق وجنوب شرق آسيا	97.0	103.4	6.6%
دول جنوب وغرب آسيا	61.9	82.9	34.0%
دول أوروبا الغربية	78.9	79.8	1.2%
دول أمريكا الشمالية	30.9	30.9	0.04%
الدول العربية عدا دول مجلس التعاون الخليجي	12.8	18.4	43.8%
أخرى	37.1	48.2	29.8%
إجمالي الواردات	318.5	363.7	14.2%

شكل (3): الواردات حسب الجهة 2009 – 2010



الواردات حسب الدول

شكلت أعلى خمس دول 48.7% من إجمالي واردات عام 2010 بقيمة بلغت 177.0 مليار درهم. واحتلت الهند الصدارة بقيمة بلغت 67.1 مليار درهم عام 2010 وبنسبة نمو 45.6% عن عام 2009، وساهمت بنسبة 18.5% من إجمالي واردات 2010. تليها الصين بقيمة بلغت 44.6 مليار درهم عام 2010 وبنسبة نمو 5.4% عن عام 2009، وساهمت بنسبة 12.3% من إجمالي واردات 2010. ثم الولايات المتحدة الأمريكية بقيمة بلغت 28.3 مليار درهم عام 2010 وبنسبة نمو 1.8% عن عام 2009، وساهمت بنسبة 7.8% من إجمالي واردات 2010. ويوضح جدول (4) وشكل (4) الواردات حسب الدولة للأعوام 2009 – 2010.

جدول (4): الواردات حسب الدول 2009 – 2010

القيمة بالمليار درهم

البيان	2009	2010	نسبة النمو
الهند	46.1	67.1	45.6%
الصين	42.3	44.6	5.4%
الولايات المتحدة الأمريكية	27.8	28.3	1.8%
ألمانيا	17.7	19.7	11.4%
اليابان	16.3	17.2	5.7%
أخرى	168.3	186.7	10.9%
إجمالي الواردات	318.5	363.7	14.2%

شكل (4): الواردات حسب الدول 2009 – 2010



الصادرات
الصادرات حسب القسم

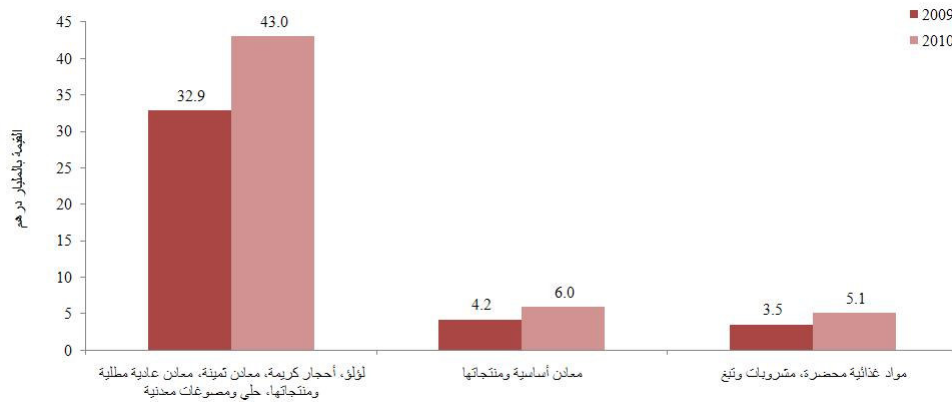
شكلت أعلى خمسة أقسام 87.6% من إجمالي صادرات عام 2010 بقيمة بلغت 59.6 مليار درهم. واحتل قسم لؤلؤ، أحجار كريمة، معادن ثمينة، معادن عادية مطلية ومنتجاتها، حلي ومصوغات معدنية الصدارة بقيمة بلغت 43.0 مليار درهم عام 2010 وبنسبة نمو 30.8% عن عام 2009، وساهم بنسبة 63.3% من إجمالي صادرات 2010. يليه قسم معادن أساسية ومنتجاتها بقيمة بلغت 6.0 مليار درهم عام 2010 وبنسبة نمو 41.8% عن عام 2009، وساهم بنسبة 8.8% من إجمالي صادرات 2010. ثم قسم مواد غذائية محضرة، مشروبات وتبغ بقيمة بلغت 5.1 مليار درهم عام 2010 وبنسبة نمو 45.3% عن عام 2009، وساهم بنسبة 7.5% من إجمالي صادرات 2010. ويوضح جدول (5) وشكل (5) الصادرات حسب القسم للأعوام 2009 – 2010.

جدول (5): الصادرات حسب القسم 2009 – 2010

القيمة بالمليار درهم

البيان	2009	2010	نسبة النمو
لؤلؤ، أحجار كريمة، معادن ثمينة، معادن عادية مطلية ومنتجاتها، حلي ومصوغات معدنية	32.9	43.0	30.8%
معادن أساسية ومنتجاتها	4.2	6.0	41.8%
مواد غذائية محضرة، مشروبات وتبغ	3.5	5.1	45.3%
راتنجات ولدائن ومنتجاتها، مطاط ومنتجات مطاطية	2.7	3.7	39.2%
منتجات المواد التعدينية، ومنتجات الخزف، والزجاج ومنتجاته	1.5	1.8	22.6%
أخرى	7.7	8.4	9.1%
إجمالي الصادرات	52.4	68.0	29.6%

شكل (5): الصادرات حسب القسم 2009 – 2010



الصادرات حسب الجهة

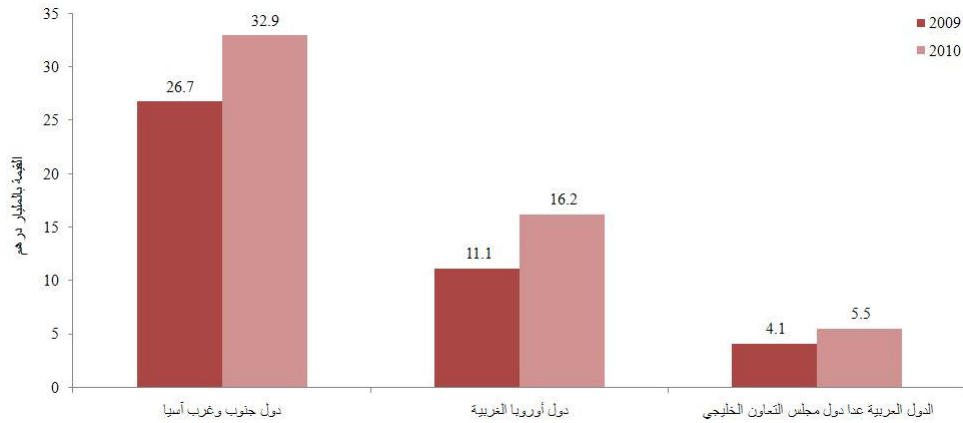
شكلت أعلى خمس جهات 92.7% من إجمالي صادرات عام 2010 بقيمة بلغت 63.0 مليار درهم. واحتلت دول جنوب وغرب آسيا الصدارة بقيمة بلغت 32.9 مليار درهم عام 2010 وبنسبة نمو 23.1% عن عام 2009، وساهم بنسبة 48.4% من إجمالي صادرات 2010. تليها دول أوروبا الغربية بقيمة بلغت 16.2 مليار درهم عام 2010 وبنسبة نمو 45.4% عن عام 2009، وساهم بنسبة 23.8% من إجمالي صادرات 2010. ثم الدول العربية عدا دول مجلس التعاون الخليجي بقيمة بلغت 5.5 مليار درهم عام 2010 وبنسبة نمو 34.1% عن عام 2009، وساهم بنسبة 8.1% من إجمالي صادرات 2010. ويوضح جدول (6) وشكل (6) الصادرات حسب الجهة للأعوام 2009 – 2010 .

جدول (6): الصادرات حسب الجهة 2009 – 2010

القيمة بالمليار درهم

البيان	2009	2010	نسبة النمو
دول جنوب وغرب آسيا	26.7	32.9	23.1%
دول أوروبا الغربية	11.1	16.2	45.4%
الدول العربية عدا دول مجلس التعاون الخليجي	4.1	5.5	34.1%
دول مجلس التعاون الخليجي	4.0	4.9	21.9%
دول شرق وجنوب شرق آسيا	1.7	3.5	107.2%
أخرى	4.8	5.0	4.6%
إجمالي الصادرات	52.4	68.0	29.6%

شكل (6): الصادرات حسب الجهة 2009 – 2010



الصادرات حسب الدول

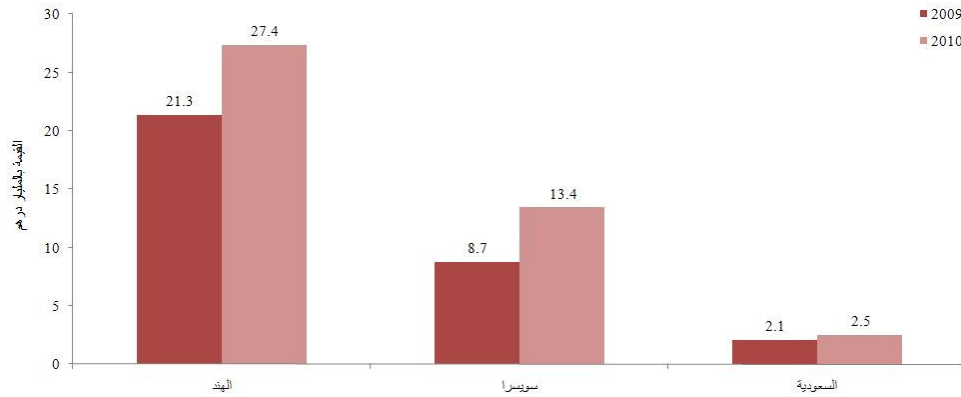
شكلت أعلى خمس دول 69.3% من إجمالي صادرات عام 2010 بقيمة بلغت 47.1 مليار درهم. واحتلت الهند الصدارة بقيمة بلغت 27.4 مليار درهم عام 2010 وبنسبة نمو 28.4% عن عام 2009، وساهمت بنسبة 40.3% من إجمالي صادرات 2010. تليها سويسرا بقيمة بلغت 13.4 مليار درهم عام 2010 وبنسبة نمو 53.8% عن عام 2009، وساهمت بنسبة 19.7% من إجمالي صادرات 2010. ثم السعودية بقيمة بلغت 2.5 مليار درهم عام 2010 وبنسبة نمو 17.9% عن عام 2009، وساهمت بنسبة 3.6% من إجمالي صادرات 2010. ويوضح جدول (7) وشكل (7) الصادرات حسب الدولة للأعوام 2009 – 2010.

جدول (7): الصادرات حسب الدول 2009 – 2010

القيمة بالمليار درهم

البيان	2009	2010	نسبة النمو
الهند	21.3	27.4	28.4%
سويسرا	8.7	13.4	53.8%
السعودية	2.1	2.5	17.9%
باكستان	1.7	2.0	14.9%
إيران	1.5	1.8	23.8%
أخرى	17.1	20.9	22.3%
إجمالي الصادرات	52.4	68.0	29.6%

شكل (7): الصادرات حسب الدول 2009 – 2010



إعادة التصدير
إعادة التصدير حسب القسم

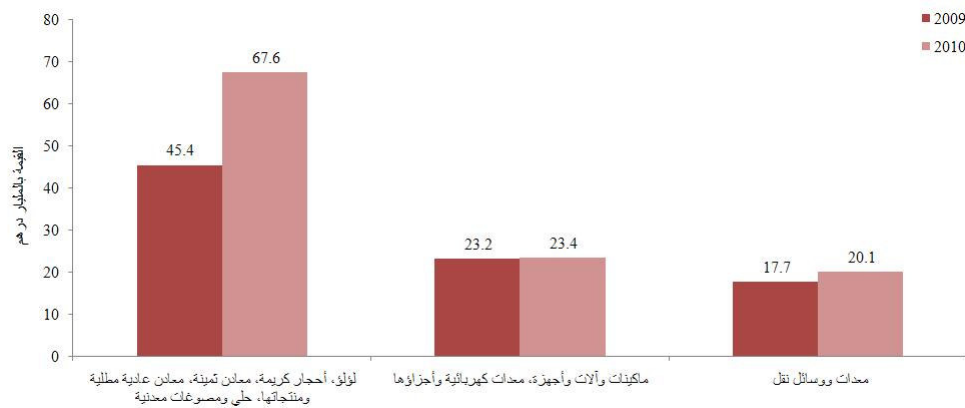
شكلت أعلى خمسة أقسام 85.5% من إجمالي إعادة التصدير عام 2010 بقيمة بلغت 123.2 مليار درهم. واحتل قسم لؤلؤ، أحجار كريمة، معادن ثمينة، معادن عادية مطلية ومنتجاتها، حلي ومصوغات معدنية الصدارة بقيمة بلغت 67.6 مليار درهم عام 2010 وبنسبة نمو 48.7% عن عام 2009، وساهم بنسبة 46.9% من إجمالي إعادة تصدير 2010. يليه قسم ماكينات وآلات وأجهزة، معدات كهربائية وأجزاؤها بقيمة بلغت 23.4 مليار درهم عام 2010 وبنسبة نمو 0.9% عن عام 2009، وساهم بنسبة 16.2% من إجمالي إعادة تصدير 2010. ثم قسم معدات ووسائل نقل بقيمة بلغت 20.1 مليار درهم عام 2010 وبنسبة نمو 13.4% عن عام 2009، وساهم بنسبة 13.9% من إجمالي إعادة تصدير 2010. ويوضح جدول (8) وشكل (8) إعادة التصدير حسب القسم للأعوام 2009 – 2010.

جدول (8): إعادة التصدير حسب القسم 2009 – 2010

القيمة بالمليار درهم

البيان	2009	2010	نسبة النمو
لؤلؤ، أحجار كريمة، معادن ثمينة، معادن عادية مطلية ومنتجاتها، حلي ومصوغات معدنية	45.4	67.6	48.7%
ماكينات وآلات وأجهزة، معدات كهربائية وأجزاؤها	23.2	23.4	0.9%
معدات ووسائل نقل	17.7	20.1	13.4%
المنسوجات ومنتجاتها	7.3	7.1	-2.6%
منتجات نباتية	4.4	5.0	12.9%
أخرى	19.5	20.9	7.1%
إجمالي إعادة التصدير	117.6	144.0	22.5%

شكل (8): إعادة التصدير حسب القسم 2009 – 2010



إعادة التصدير حسب الجهة

شكلت أعلى خمس جهات 89.1% من إجمالي إعادة التصدير عام 2010 بقيمة بلغت 128.3 مليار درهم. واحتلت دول جنوب وغرب آسيا الصدارة بقيمة بلغت 84.0 مليار درهم عام 2010 وبنسبة نمو 63.6% عن عام 2009، وساهمت بنسبة 58.3% من إجمالي إعادة تصدير 2010. تليها الدول العربية عدا دول مجلس التعاون الخليجي بقيمة بلغت 14.6 مليار درهم عام 2010 وبنسبة انخفاض 28.3% عن عام 2009، وساهمت بنسبة 10.1% من إجمالي إعادة تصدير 2010. ثم دول أوروبا الغربية بقيمة بلغت 11.1 مليار درهم عام 2010 وبنسبة نمو 0.3% عن عام 2009، وساهمت بنسبة 7.7% من إجمالي إعادة تصدير 2010. ويوضح جدول (9) وشكل (9) إعادة التصدير حسب الجهة للأعوام 2009 – 2010.

جدول (9): إعادة التصدير حسب الجهة 2009 – 2010

القيمة بالمليار درهم

البيان	2009	2010	نسبة النمو
دول جنوب وغرب آسيا	51.4	84.0	63.6%
الدول العربية عدا دول مجلس التعاون الخليجي	20.4	14.6	-28.3%
دول أوروبا الغربية	11.1	11.1	0.3%
دول مجلس التعاون الخليجي	9.2	9.7	4.7%
دول شرق وجنوب شرق آسيا	7.3	8.8	20.7%
أخرى	18.2	15.7	-13.4%
إجمالي إعادة التصدير	117.6	144.0	22.5%

شكل (9): إعادة التصدير حسب الجهة 2009 – 2010



إعادة التصدير حسب الدول

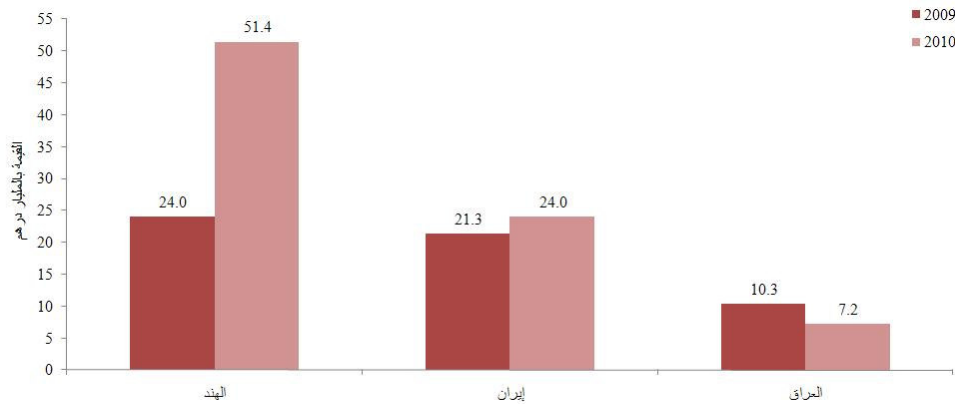
شكلت أعلى خمس دول 64.6% من إجمالي إعادة التصدير عام 2010 بقيمة بلغت 93.0 مليار درهم. واحتلت الهند الصدارة في إعادة التصدير حسب الدول لعام 2010 بقيمة بلغت 51.4 مليار درهم عام 2010 وبنسبة نمو 114.2% عن عام 2009، وساهمت بنسبة 35.7% من إجمالي تصدير 2010. تليها إيران بقيمة بلغت 24.0 مليار درهم عام 2010 وبنسبة نمو 12.6% عن عام 2009، وساهمت بنسبة 16.7% من إجمالي تصدير 2010. ثم العراق بقيمة بلغت 7.2 مليار درهم عام 2010 وبنسبة انخفاض 29.7% عن عام 2009، وساهمت بنسبة 5.0% من إجمالي تصدير 2010. ويوضح جدول (10) وشكل (10) إعادة التصدير حسب الدولة للأعوام 2009 – 2010.

جدول (10): إعادة التصدير حسب الدول 2009 – 2010

القيمة بالمليار درهم

البيان	2009	2010	نسبة النمو
الهند	24.0	51.4	114.2%
إيران	21.3	24.0	12.6%
العراق	10.3	7.2	-29.7%
أفغانستان	3.2	6.0	89.7%
هونغ كونغ	3.9	4.3	11.5%
أخرى	54.9	51.0	-7.1%
إجمالي إعادة التصدير	117.6	144.0	22.5%

شكل (10): إعادة التصدير حسب الدول 2009 – 2010



ترجع الفروق في المجموع إلى عمليات التقريب.

المصدر: جمارك دبي